

# PERCEPCIÓN DE DOMINIO E INTERÉS PERSONAL HACIA LOS SISTEMAS ALTERNATIVOS DE COMUNICACIÓN EN FUTUROS MAESTROS.

Francisco Velado Guillén<sup>1</sup>

Luis Ángel Velado Guillén<sup>2</sup>

## RESUMEN

El estudio determina las preferencias de los alumnos de Magisterio (Audición y Lenguaje) hacia los diversos Sistemas Alternativos y Aumentativos de Comunicación que han conocido de forma teórica y práctica en el desarrollo de la asignatura. Dichas preferencias se expresan mediante criterios e indicadores establecidos.

El sistema globalmente más valorado es la Lengua de Signos Española, seguido del Sistema de Comunicación Bimodal y la Palabra Complementada.

Se ofrecen también correlaciones entre Variables de los SAC y Variables del sujeto (*Interés personal y Nivel de Dominio*).

El estudio se completará posteriormente con fases de seguimiento que permitirán conectar las preferencias actuales de estos alumnos con sus elecciones de SAC en su futuro desempeño profesional.

**Palabras clave:** comunicación, correlación, dominio, interés, lenguaje, signos.

## ABSTRACT

The article approaches the preferences of a group of Teachers' Training students belonging to the specialty of "Audition and Language" around different alternative and augmentative communication systems (AACCS), which they have known both theoretically and practically. These preferences are shown by means of certain established criteria and indicators.

The most appreciated system is the Spanish Sign Language, then the Bimodal Communication System and then the Complemented Word System.

Some correlations between AACCS variables and subjects' variables are also shown (*Personal Interest and Domain Level*).

The survey will be further completed with a monitoring phase that will keep the link between the students' present AACCS choice and their future ones when they join the labour market.

**Key words:** communication, correlation, domain, interest, language, signs.

## 1. INTRODUCCIÓN. MARCO TEÓRICO

### 1.1. Los sistemas alternativos de comunicación: Concepto y lugar en la formación de los especialistas

El aprendizaje y la práctica de los Sistemas Alternativos de Comunicación constituyen un núcleo esencial del currículo para la formación inicial de los Maestros especialistas en Audición y Lenguaje. Por ello, y por su carácter de tecnología aplicada, la asignatura S.A.C. es una de las más valoradas por los alumnos que cursan esta especialidad.

---

<sup>1</sup> Doctor en Psicología. UCM

<sup>2</sup> Doctor en Psicología. CES Don Bosco

Los Sistemas Alternativos y Aumentativos de Comunicación ofrecen métodos menos convencionales que la lengua oral a personas, generalmente discapacitadas, con limitaciones para el habla fonoarticulada. Concretamente aportan:

- Un método temporal de comunicación, hasta que se establezca el habla y sea funcional e inteligible.
- Un sistema de comunicación a largo plazo, cuando el desarrollo del habla sea imposible.
- Un medio para facilitar el desarrollo y restablecimiento del habla. (Soro-Comats, 1988)

Los Sistemas Alternativos de Comunicación son instrumentos de intervención logopédica/educativa destinados a personas con alteraciones diversas de la comunicación y/o el lenguaje, cuyo objetivo es la enseñanza mediante procedimientos específicos de instrucción, de un conjunto estructurado de códigos no vocales, necesitados o no de soporte físico, los cuales, mediante esos mismos u otros procedimientos específicos de instrucción, permiten funciones de representación y sirven para llevar a cabo actos de comunicación (funcional, espontánea y generalizable) por sí solos, o en conjunción con códigos vocales, o como apoyo parcial a los mismos, o en conjunción con otros códigos no vocales. (Sotillo, 1993).

En los procesos de comunicación la transmisión de significados o información puede producirse por diferentes mecanismos y canales, por medios más o menos simbólicos de representación y mediante códigos más o menos articulados. Estas variables determinan una amplia variedad de S.A.C..

De ese amplio repertorio de S.A.C., nuestro estudio se centra en aquellos que los alumnos han conocido y practicado de forma más intensiva, concretamente: *Lengua de Signos Española, Comunicación Bimodal, Palabra Complementada, Sistema de Comunicación Total de Benson Schaeffer, Sistema Braille, Sistema Bliss y Sistema Pictográfico de Comunicación S.P.C.*

Determinar el nivel percibido por los alumnos sobre su propio dominio en los diferentes S.A.C, su interés y la valoración hacia los mismos, nos permite conocer sus inclinaciones y fortalezas que en su momento podrán cristalizar en el campo profesional, así como, establecer pautas de mejora en la selección de contenidos y desarrollo teórico-práctico de la asignatura.

## **1.2. Caracterización de los SAC estudiados.**

- *Lengua de Signos Española*: lengua de comunicación y cultura surgida de forma natural en la comunidad de sordos españoles. Es una lengua en sentido estricto, con código y estructura morfosintáctica propia, independiente por tanto de la lengua oral. Utiliza una modalidad de intercambio visual-gestual a diferencia de la lengua oral que utiliza preferentemente un canal audio-oral. Para la comunidad de sordos no sería un sistema alternativo de comunicación, sino su propia lengua materna. Existen diversas variedades dialectales y sus áreas de implantación no coincide con las de los castellanoparlantes.
- *Comunicación Bimodal*: sistema creado para la expresión de un mensaje, construido mediante el código de la lengua oral, paralelamente en dos modalidades (oral y signada), siendo relativo el grado de fidelidad del mensaje signado a su correspondiente oral y procediendo el léxico signado mayoritariamente de la LS. Mezcla de la utilización de

algunos signos junto con el lenguaje oral, pero signando las palabras en el mismo orden que los oyentes utilizan al hablar, pues tiene la estructura del lenguaje oral.

- *Palabra Complementada*: es un sistema complementario o de apoyo al lenguaje oral, que mediante la sincronización de la lectura labial con determinadas claves o complementos manuales, facilita la discriminación visual del discurso hablado, eliminando las ambigüedades del habla fonoarticulada y, por tanto, evitando los errores de la lectura labiofacial, mejorando notablemente el descifrado visual del habla por el sordo. Es un sistema adecuado a niños con alteraciones auditivas importantes educados en ambientes oralistas, que combina la lectura labiofacial con la información de la mano. Éstas se ejecutan con ocho configuraciones de la mano que se ejecutan en tres posiciones distintas respecto al rostro, actuando labios y mano de manera sincronizada.
- *Sistema de Comunicación Total de Benson Schaeffer*: mediante la imitación verbal, el niño no verbal es enseñado de forma imitativa a producir una amplia variedad de sonidos y a combinarlos en nuevas formas para crear otros sonidos. En este programa se detallan los métodos para enseñarle los sonidos iniciales mediante la imitación verbal al igual que las sílabas y las palabras. El fin de la producción del habla en el programa es el desarrollo de un fuerte, flexible y creativo conocimiento de la misma.
- *Sistema Braille*: es un sistema de taquigrafía cuya base son 6 puntos numerados, combinados de distintas maneras y representados en relieve hace posible, que sea captado a través del tacto que está dispuesto en tres columnas y su forma de lectura se hace en sentido de izquierda a derecha. Mediante estos seis puntos, se abre la posibilidad de realizar un total de 64 combinaciones distintas y cada combinación representa una letra o un número o un signo de puntuación determinado. Estas 64 combinaciones son insuficientes para toda la variedad de letras, símbolos y números de cada idioma por lo que se utilizan símbolos dobles que dan nuevo significado a las letras a las que anteceden. Se intentó utilizar un símbolo braille de 8 puntos (lo que aumentaría considerablemente el número de combinaciones posibles), pero dificultaba la lectura. No es un idioma, sino un código. Por lo tanto, las particularidades y la sintaxis serán las mismas que para los caracteres visuales.
- *Sistema Bliss*: se creó en principio como sistema internacional de comunicación, pero es usado sobre todo en personas con parálisis cerebral. Consta de tarjetas con dibujos pero sin palabras, de diversos colores dependiendo si son personas, acciones, etc., algunas con un gran parecido con la realidad, otras sugieren posiciones. El sistema no recomienda una metodología para ser enseñado sino que dependerá de las características del sujeto, por ejemplo podemos asociar las tarjetas a los objetos que representan, para que una vez que la asociación se produzca ir retirando el objeto.
- *Sistema Pictográfico de Comunicación (SPC)*: facilita la comunicación en sujetos no orales con dificultades motoras y auditivas. Consta de pequeñas tarjetas con dibujos muy sencillos y representativos acompañados de la palabra escrita. Pueden tener diferentes colores dependiendo de lo representado. Para llevar a la práctica este sistema se eligen los

símbolos según el nivel del alumno y se colocan sobre un tablero. Para seleccionar este vocabulario inicial se tienen en cuenta, ante todo, las tarjetas con sus necesidades básicas, las actividades cotidianas y sus gustos o preferencias. Después se van incorporando al vocabulario existente aquellas palabras que vaya necesitando cada persona a medida que van cambiando sus necesidades comunicativas. Posteriormente, se enseñará al niño o niña a ir formando frases mediante encadenamiento de las palabras.

## **2. OBJETIVOS**

- Determinar la valoración comparativa que, dependiendo de criterios y tras una formación teórico-práctica, ofrecen los alumnos de Magisterio (Audición y Lenguaje) sobre los diversos S.A.C.
- Establecer los *puntos fuertes* y las *debilidades* que dichos alumnos atribuyen a los S.A.C. en cuanto a *fundamentación teórica, metodología, practicidad profesional, facilidad de aprendizaje y eficiencia-rentabilidad*.
- Correlacionar las variables anteriores de evaluación de los SAC con las de “Nivel de dominio” e “Interés personal”.
- A medio plazo, determinar la conexión entre esta valoración durante la formación básica y las futuras elecciones de S.A.C. en la práctica profesional.

## **3. METODOLOGÍA O PROCEDIMIENTO**

El estudio parte de la hipótesis de que la forma en que los alumnos de Magisterio (especialidad Audición y Lenguaje), enjuician los diversos Sistemas Aumentativos y Alternativos de Comunicación (SAC) va a determinar en gran medida su inclinación a utilizar preferentemente unos u otros sistemas en su futura práctica profesional. Aunque obviamente, el recurso a uno u otro SAC en contextos educativos dependerá de otras variables como los recursos institucionales y especialmente las características del usuario y sus demandas comunicativas.

En la fase actual de investigación nos centraremos en analizar los datos evaluativos que aporta una muestra de 180 alumnos de 2º curso de Magisterio (Audición y Lenguaje) de la Universidad Complutense de Madrid que han participado en el desarrollo teórico y en las prácticas de la asignatura S.A.C. durante el curso académico 2002-2003.

El estudio se inicia aplicando una escala de estimación (diseñada para este fin) a dichos estudiantes para valorar los sistemas alternativos de comunicación ya mencionados. Dicho análisis se realiza a través de las siguientes variables:

- *Fundamentación teórica*: justificación de los orígenes y fundamentos del SAC que lo hace objetivamente riguroso a través de argumentos, criterios, evidencias y contraste empírico, así como coherencia interna del propio sistema.
- *Metodología*: estrategias y secuencia de pasos en el aprendizaje y aplicación específica del sistema que debe coordinar el especialista.
- *Practicidad profesional*: grado en que el sistema alternativo va a responder eficazmente a las necesidades reales de las personas con limitaciones en la comunicación o el lenguaje.
- *Facilidad de aprendizaje*: asequibilidad del sistema al aprendizaje, medido por la rapidez en la adquisición de competencias básicas para su utilización

- *Eficacia-rentabilidad*: aplicabilidad percibida del sistema en los centros e instituciones donde habitualmente ejercen su profesión los especialistas de Audición y Lenguaje.
- *Nivel de dominio*: destreza práctica adquirida que el sujeto percibe en sí mismo tras un proceso de aprendizaje teórico-práctico del SAC.
- *Interés personal*: inclinación, atractivo o preferencia hacia el sistema que motivaría su uso y aprendizaje.

De los datos que ofrece la escala de estimación (de 1 a 5: *muy baja, baja, media, alta, muy alta*) se obtienen medias de valoración global para cada S.A.C. y cada variable.

También se obtienen correlaciones entre las variables propias del sujeto (*Interés personal y Nivel de dominio*) y las que definen al sistema (*Fundamentación teórica, Metodología, Practicidad profesional, Facilidad de aprendizaje, Eficacia-rentabilidad*)

A medio plazo se pretende, a través de un estudio longitudinal de los mencionados estudiantes en los primeros años de ejercicio profesional, determinar si su actitud evaluativa inicial hacia los SAC durante su formación básica correlaciona con las elecciones de dichos SAC en su práctica real en los centros.

#### 4. RESULTADOS Y CONCLUSIONES

##### 4.1. Valoración global de los SAC

El sistema globalmente más valorado es la Lengua de Signos Española, seguida del Sistema de Comunicación Bimodal y la Palabra Complementada (ambos al mismo nivel). A continuación figuran Sistema Bliss, S.P.C., Sistema Schaeffer y Braille, por este orden.

LSE: Lengua de Signos Española.

SCB: Sistema de Comunicación Bimodal

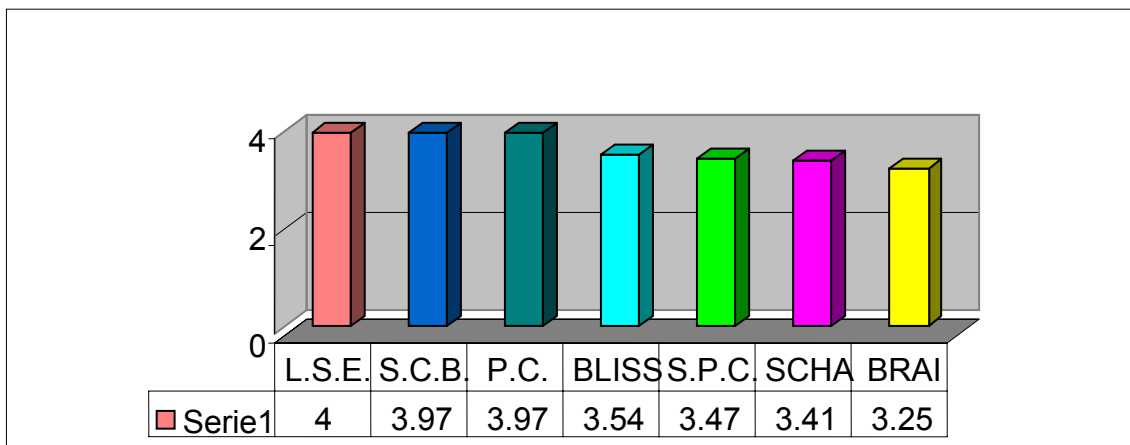
PC: Palabra Complementada

BLIS: Sistema Bliss

SP: Sistema Pictográfico de Comunicación

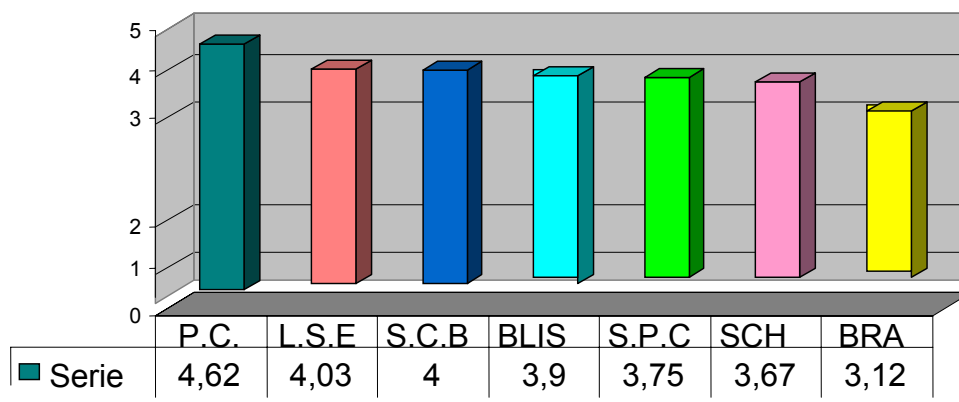
SCH: Sistema de Comunicación Total de Benson Schaeffer

BRAI: Sistema Braille



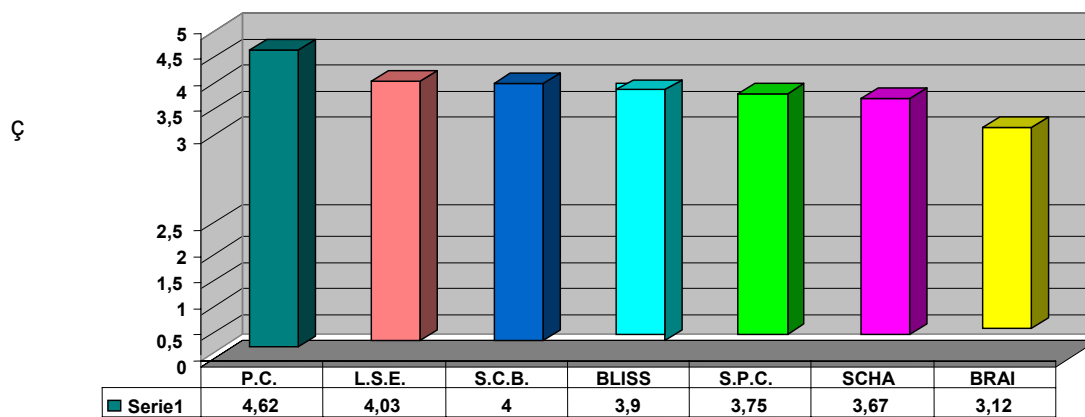
**Grafico 1.** Valoración global de los SAC

La palabra complementada es el sistema que consideran los alumnos más sólidamente justificado, riguroso, coherente y con mayor soporte experimental. El resto de los sistemas obtienen una puntuación media-alta.



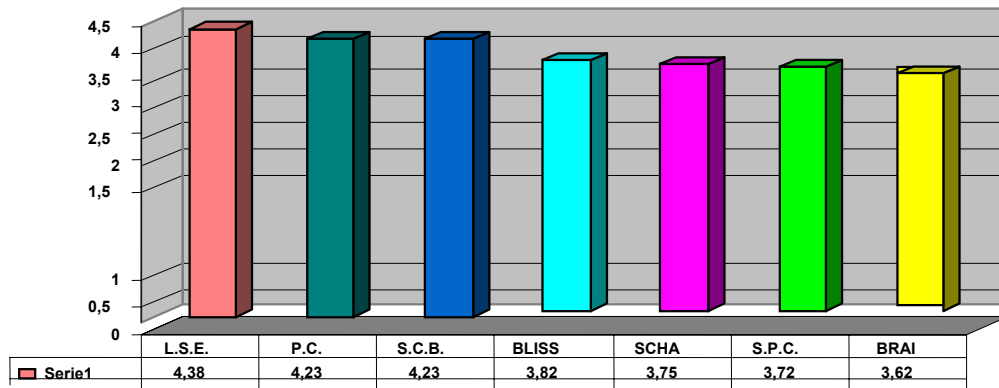
**Gráfico 2. Fundamentación teórica**

Nuevamente la Palabra Complementada y la Lengua de Signos Española son las más altamente valoradas en cuanto a las estrategias y secuencia de pasos que ofrece a los especialistas para su aprendizaje y aplicación específica.



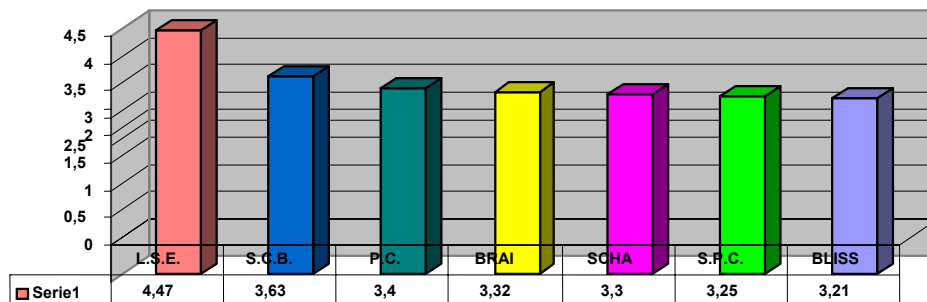
**Gráfico 3. Metodología**

Los alumnos perciben que los tres primeros sistemas alternativos van a responder más eficazmente a las necesidades reales de las personas con limitaciones en la comunicación o el lenguaje, aunque las diferencias con los restantes no son muy abultadas.



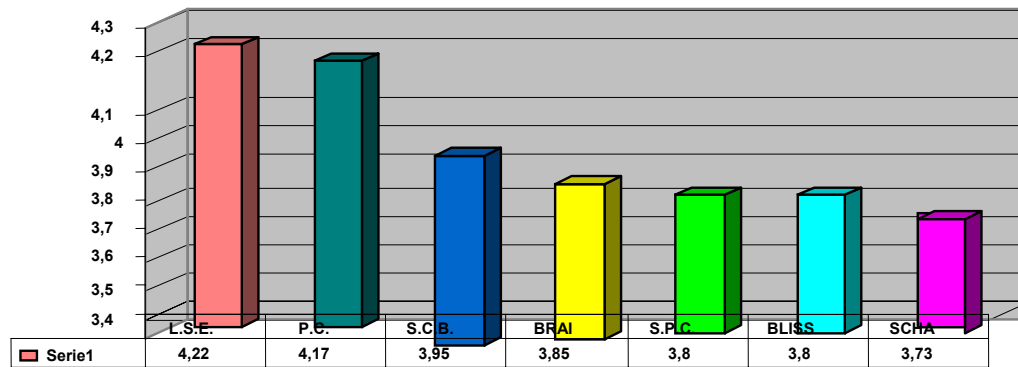
**Gráfico 4. Practicidad profesional**

La Lengua de Signos Española es considerada por los alumnos como la más asequible, se adquiere su manejo con mayor rapidez.



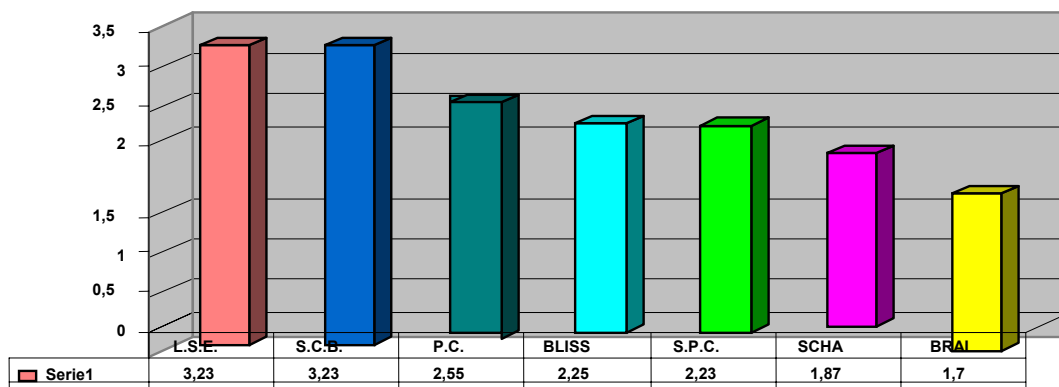
**Gráfico 5. Facilidad de aprendizaje**

La mayor aplicabilidad percibida se produce en Lengua de Signos Española y la Palabra Complementada y a bastante mayor distancia el resto de los sistemas.



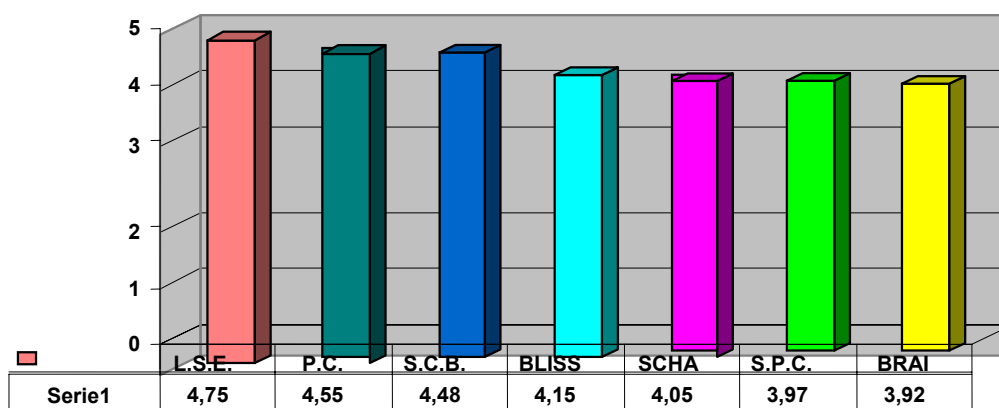
**Gráfico 6. Eficiencia - Rentabilidad**

En este caso, el alumno se percibe con mayor destreza práctica adquirida tras el proceso de aprendizaje teórico-práctico en el Sistema de Comunicación Bimodal al mismo nivel que la Lengua de Signos Española.



**Gráfico 7. Nivel de dominio**

La preferencia personal es bastante uniforme aunque llevan la peor parte el sistema Braille y el SPC.



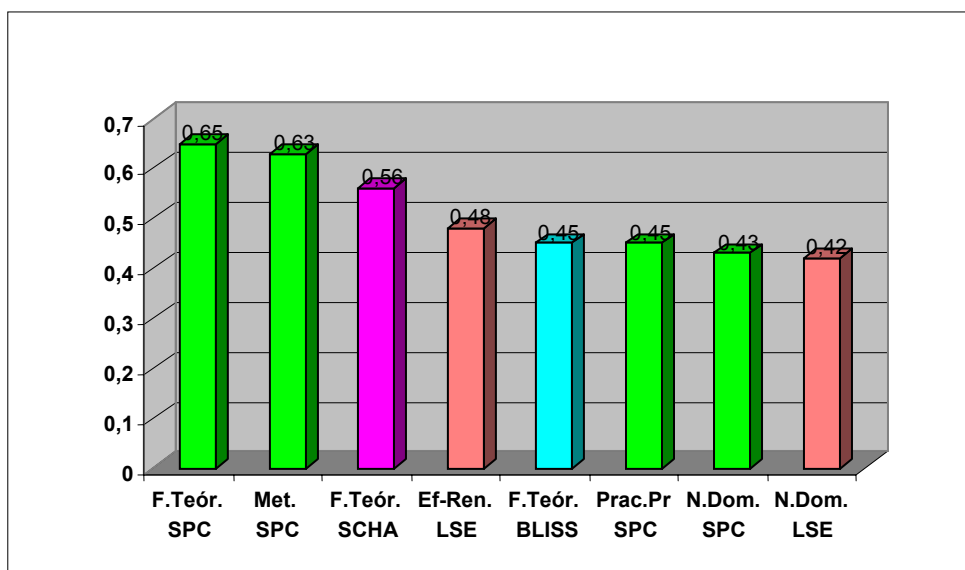
**Gráfico 8. Interés personal**

En cuanto a variables concretas, los sistemas más valorados son:

- La palabra Complementada: Fundamentación teórica  
Metodología
- Lengua de Signos: Interés personal  
Practicidad profesional  
Facilidad de Aprendizaje  
Eficiencia–rentabilidad
- Comunicación Bimodal y Lengua de Signos: Nivel de dominio



## 5. CORRELACIÓN DE LA VARIABLE DEL SUJETO “INTERÉS PERSONAL” CON LAS VARIABLES DE LOS S.A.C.



Las correlaciones directas más nítidas (sobre 0,4) son las siguientes:

- |  |                 |        |
|--|-----------------|--------|
| a) <i>Interés personal-Fundamentación Teórica</i>  | en S.P.C.       | (0,65) |
| b) <i>Interés personal-Metodología</i>             | en S.P.C.       | (0,63) |
| c) <i>Interés personal-Fundamentación Teórica</i>  | en S. Schaeffer | (0,56) |
| d) <i>Interés personal-Eficacia-rentabilidad</i>   | en L.S.E.       | (0,48) |
| e) <i>Interés personal-Fundamentación Teórica</i>  | en BLISS        | (0,45) |
| f) <i>Interés personal-Practicidad Profesional</i> | en S.P.C.       | (0,45) |
| g) <i>Interés personal-Nivel de Dominio</i>        | en S.P.C.       | (0,43) |
| h) <i>Interés personal-Nivel de Dominio</i>        | en L.S.E.       | (0,42) |

## 6. CONCLUSIONES

1. Los S.A.C. más valorados son los *Sistemas de comunicación sin ayuda*, de aplicación genuina en sordos, especialmente la *L.S.E.*, que constituye la lengua materna y de cultura para la comunidad sorda.
2. También la *L.S.E.* es el sistema más valorado en cuanto a *Interés personal, Practicidad profesional, Facilidad de Aprendizaje, Eficiencia-rentabilidad* y *Nivel de dominio*. En esta última variable se equipara con la *Comunicación Bimodal*.
3. El Sistema de Comunicación Bimodal prevalece en cuanto a Nivel de dominio.
4. La *Palabra complementada* es la mejor valorada en cuanto a *Fundamentación teórica y Metodología*.
5. De las dos *variables personales* que hemos considerado (*Interés personal* y *Nivel de dominio*), sólo la primera ofrece un repertorio amplio de correlaciones directas nítidas respecto de las variables de sistema.

Por tanto el *Interés Personal* se relaciona con:

- *Fundamentación teórica, Metodología, Nivel de Dominio y Practicidad Profesional* en SPC.

- *Fundamentación Teórica en Sistema de Comunicación Total* de Benson. Schaeffer.
- *Eficacia-Rentabilidad y Nivel de Dominio en LSE*
- *Fundamentación Teórica en BLISS*.

Los SAC de aplicación en el ámbito de la sordera son los que han conseguido situarse en los niveles más altos de preferencia, dominio y valoración general. Este resultado podría señalar que el alumnado se ha sensibilizado en mayor medida por estos sistemas debido probablemente al conocimiento más cercano del mundo de los sordos a través de algunos coloquios en los que participaron personas de este colectivo.

Sin embargo, en los sistemas preferentemente utilizados para personas motóricas (Bliss y SPC), cuya ejercitación práctica resultó más artificiosa y alejada de la realidad, han sido menos preferidos y valorados debido a que los contactos con personas motóricas se centraron más que en el uso de los SAC mismos, en la utilización de ayudas técnicas para la comunicación aumentativa (sintetizadores de voz y comunicadores. No obstante, hay que destacar como las preferencias hacia los SAC de utilidad en motóricos se conectan con variables de fundamentación teórica, metodología, etc.

Que el Braille aparezca frecuentemente como sistema menos valorado puede atribuirse al hecho de que no existieron interacciones directas con personas ciegas y que posiblemente a que los especialistas de audición y lenguaje no consideren necesario intervenir en la enseñanza de este método que descansa habitualmente en los expertos de la ONCE.

## **7. BIBLIOGRAFÍA**

BASIL, C.; SORO-CAMATS, E. y VON TETZCHNER, S. (1994) *Estrategias iniciales para la enseñanza de la comunicación aumentativa*. Parte I y II (Vídeo). Barcelona: Departamento de Psicología Evolutiva y de la Educación. Universidad de Barcelona.

BASIL, C. (1998). *Sistemas de signos y ayudas técnicas para la comunicación aumentativa y la escritura*. Madrid: Masón.

BASIL, C. (1993). "Técnicas Alternativas y Aumentativas de Comunicación para Alumnos con Discapacidad Motora". (Tema monográfico). *Infancia y aprendizaje*, 64, 5-7.

BAUMGART, D.; JOHNSON, J. y HELMSTETTER, E. (1996). *Sistemas alternativos de comunicación para personas con discapacidad*. Madrid: Alianza Psicología.

CABEZÓN, J.; VÁZQUEZ, M.; MOLINONUEVO, J. y GONZALO-BILBAO, P. (1994). *Lenguajes alternativos*. Madrid: CEPE.

CEAPAT (1994). *Catálogo general de ayudas técnicas*. Madrid: CEAPAT. Ministerio de Asuntos Sociales.

HENER, B. (1985). *Símbolos Bliss. Diccionario y Guía*. Madrid: M.E.C.

MARCHESI, A. (1981). "El lenguaje de signos". *Estudios de psicología*, 5 y 6, 155-184.

McDONAL, E. (1985). *Sistema Bliss: Enseñanza y uso*. Madrid: MEC. (Original en inglés, 1980).

MONFORT, M; ROJO, A. y JUAREZ, A. (1982). *Programa elemental de comunicación bimodal*. Madrid: CEPE.

OWRAM, L. (1985). *Los Símbolos Bliss. Una introducción*. Madrid: MEC-FUNDESCO

- PERELLÓ, J. y FRÍGOLA, J. (1987). *Sistema de signos manuales*. Barcelona: Científico-Médica.
- RODRÍGUEZ, M. (1992). *Lenguaje de signos*. Madrid: CNSE-ONCE
- SORO, E. Y MARCO, F. (1990). *Sistemas aumentativos de comunicación*. Madrid: MEC-CNREE.
- SORO-COMATS, E.; ROSELL, C.; ALSINA, G.; GARCÍA, H.; SÁNCHEZ DE MUNIAÍN, P.; COMELLAS, A.; VILASECA, R. y EDO, S. (1988). *Manual de toma de decisiones y de evaluación para el aprendizaje de sistemas aumentativos de comunicación*. Madrid: ATAM-FUNDESCO. Serie Evaluación, doc. 1.
- SOTILLO, M. (1993). *Sistemas Alternativos de Comunicación*. Madrid: Trotta.
- TAMARIT, J. (1986). "Programa de comunicación total: su influencia sobre el desarrollo general del niño". En Actas del IV Congreso Nacional de Terapeutas de Autismo y Psicosis Infantiles. Valladolid.
- TEJEDOR, C. (2000). *Leer en los labios*. Madrid: CEPE.
- TEJEDOR, C. (2001). *Mil palabras con las manos*. Madrid: CEPE.
- TORRES, S (1996). *Palabra Complementada I. Modelos naturales de aprendizaje verbal con sordos*. Madrid: CEPE.
- TORRES, S. (Comp) (1994). *Discapacidad y sistemas de comunicación. Enfoque metodológico*. (20 Ed.). Madrid: Ministerio de Asuntos Sociales. Documento 31/92.
- VILLANUEVA, S. (1992). "Lenguaje de signos para facilitar la comunicación oral en los niños con retraso de desarrollo con capacidad auditiva". *Siglo Cero*, 143, 35-38.
- VON TETZCHNER, S. y MARTINSEN, H. (1993). *Introducción a la enseñanza de signos y al uso de ayudas técnicas para la comunicación*. (Versión original 1991). Madrid: Visor.